

Guida a **CloneDVD**

Elaborate Bytes

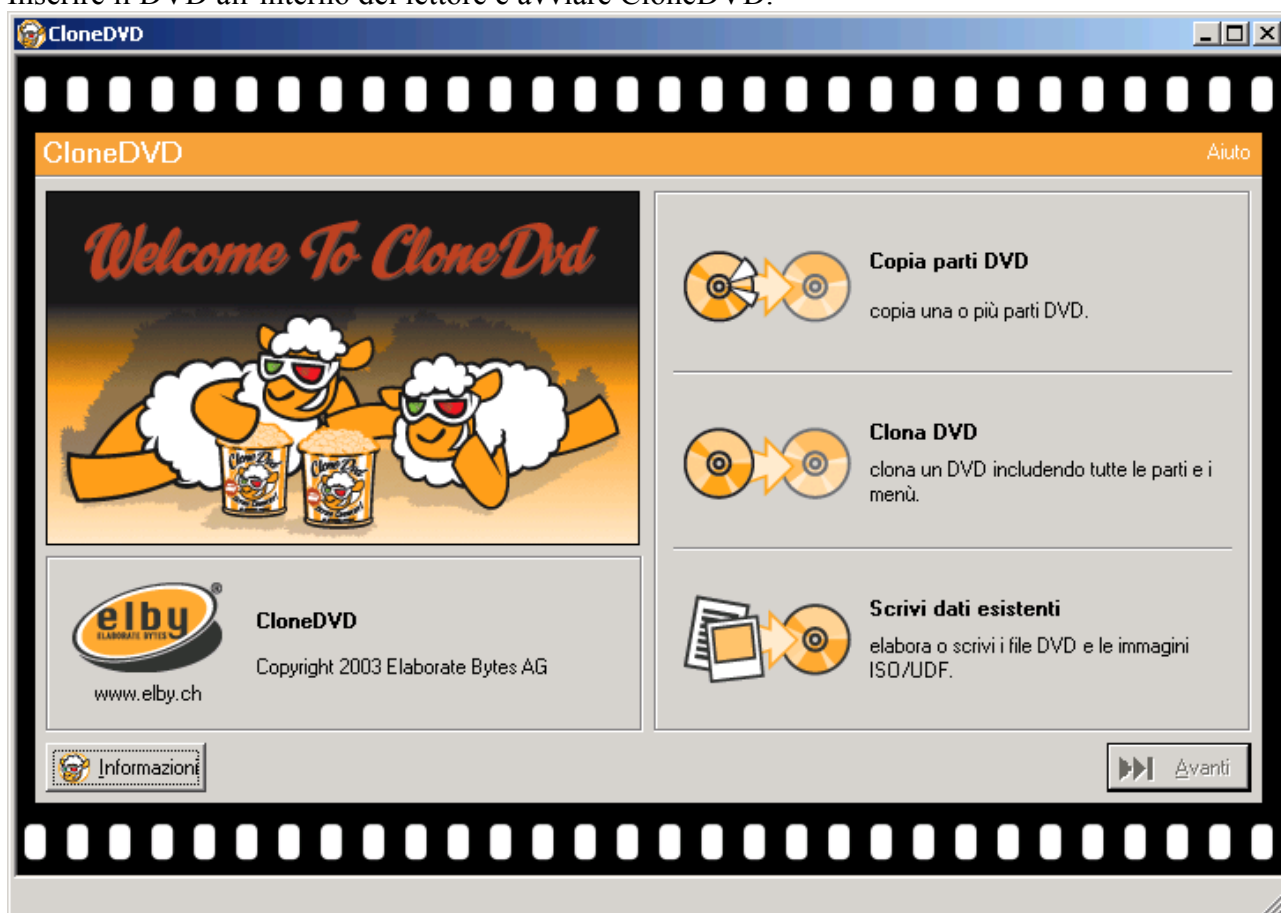
By Preda

Questa guida ha lo scopo di facilitare l'utilizzo di questo programma, spiegando le impostazioni presenti in ogni pagina e rendendo più chiare le singole impostazioni. Ricordiamo che questo programma si prefigge di ottenere come risultato una copia di salvataggio di un DVD legalmente posseduto.

Per la dimostrazione utilizzeremo il DVD con il film "Il Santo" (Paramount). Gli screenshot sono fatti sotto Windows 2000 Professional, la versione di **CloneDVD** è la **1.3.11.2**.

Parte 1 (estrazione DVD)

Inserire il DVD all'interno del lettore e avviare CloneDVD.



Si aprirà quindi la prima finestra del programma, che ha la parvenza di una pellicola cinematografica al suo primo fotogramma.

In basso a sinistra troverete il pulsante “Informazioni” che vi mostrerà quale versione di CloneDVD state utilizzando. In alto a destra avete il pulsante “Aiuto” che vi permetterà di accedere alla guida in linea in qualsiasi momento durante le varie fasi di copia.

Nella parte destra troviamo i tre pulsanti con le funzioni principali:

- Copia parti DVD: utile se si è già coscienti di voler escludere alcune parti “superflue” contenute nel disco (es.: sottotitoli, linguaggi), allo scopo di risparmiare spazio per una maggior qualità video.

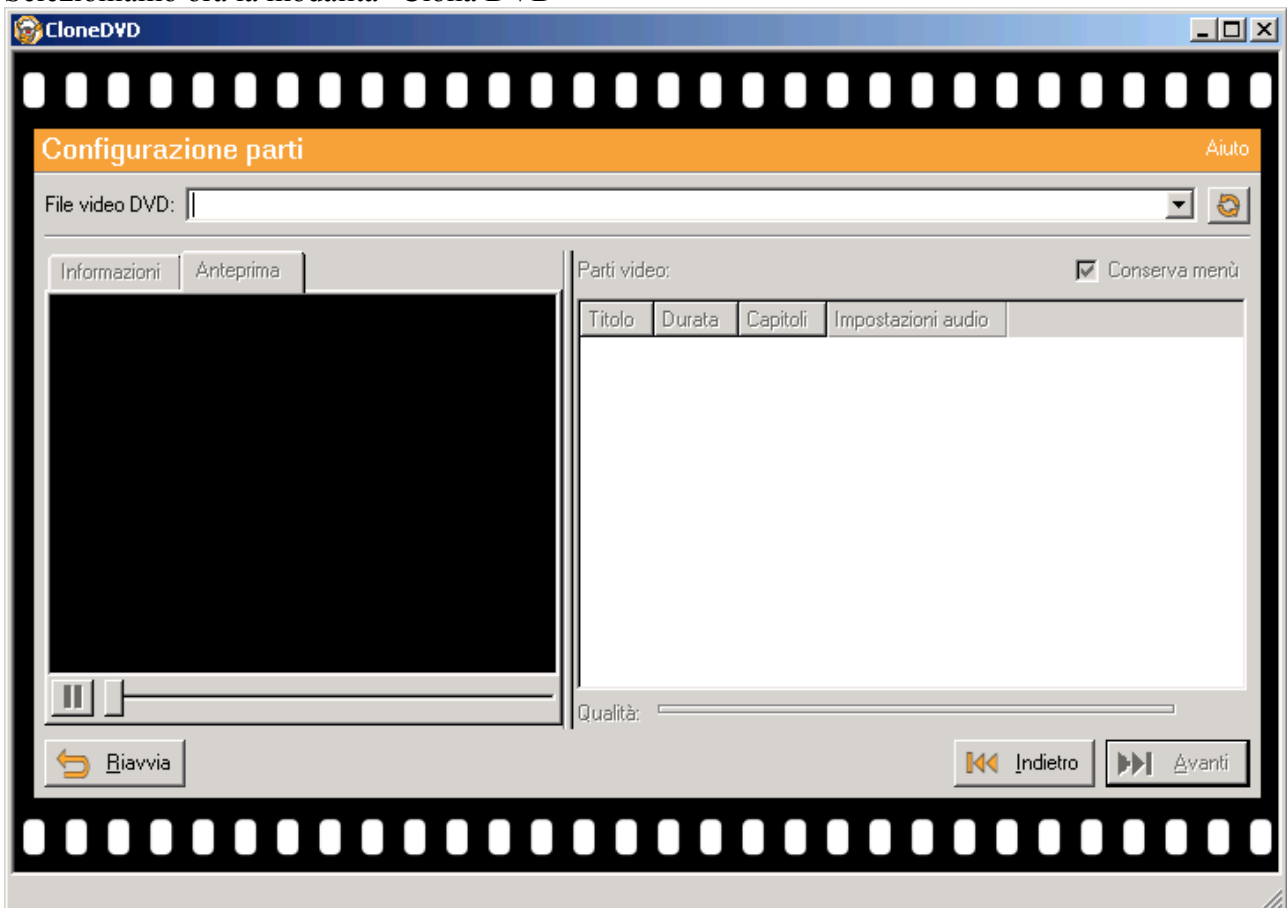
- Clona DVD: utile se invece ci si prefigge di avere una copia che abbia tutti i contenuti dell’originale.

- Scrivi dati esistenti: da utilizzarsi quando abbiamo già effettuato l’estrazione del DVD e abbiamo i/il file presenti sul disco rigido.

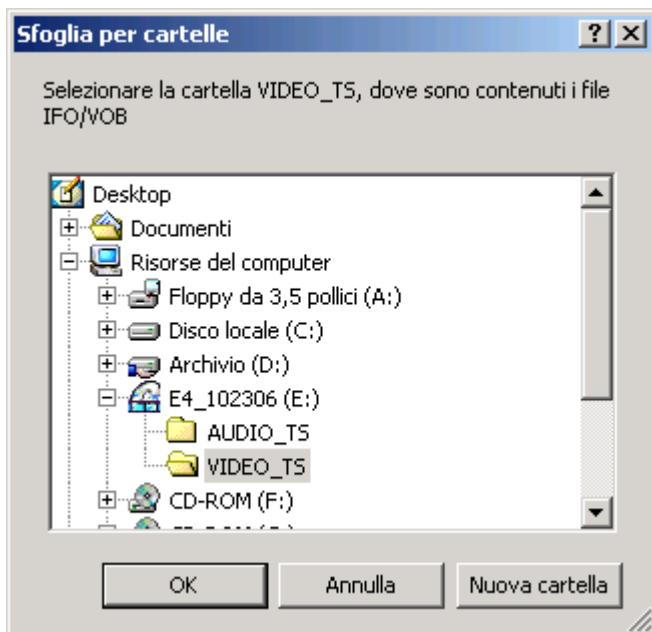
Analizzeremo l’utilizzo delle prime due funzioni assieme, poiché l’unica differenza tra le due è nel salvataggio delle preferenze (che affronteremo dopo), le schermate di avanzamento sono invece le medesime.

CloneDVD infatti memorizza le preferenze e ce le ripropone nel successivo utilizzo, questo per far sì che non si debba tutte le volte reimpostare il programma; è ovvio che se utilizzeremo l’opzione “Copia parti DVD” solo alcune preferenze saranno selezionate, con “Clona DVD” saranno invece tutte selezionate, ma ognuno di voi è libero di reimpostare i profili a suo piacimento.

Selezioniamo ora la modalità “Clona DVD”

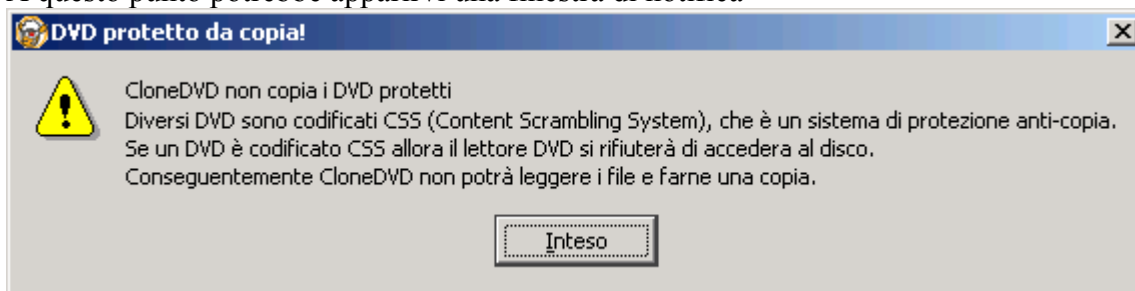


Dobbiamo ora dare il percorso del DVD da estrarre cliccando sul pulsante “sfoglia” in alto a destra



Solitamente la scelta è automatica, altresì è sufficiente evidenziare l'unità contenente il DVD da estrarre e cliccare "OK"

A questo punto potrebbe apparirvi una finestra di notifica



poiché, in linea con le legge europee, CloneDVD non può copiare i DVD protetti da diritti d'autore, cliccate quindi su "Inteso".

Si rende quindi necessario l'utilizzo di un altro software: "[AnyDVD](#)", attivate quindi questo programma (per ulteriori spiegazioni vi rimando alla [guida specifica](#)) e ripetete l'operazione. Noterete che questa volta l'esito sarà diverso



Questo fotogramma vi mostra sulla sinistra un'anteprima del film o in alternativa le informazioni sulle varie parti comprese nel DVD.

Sulla destra invece, le tracce video selezionate, la possibilità di conservare o meno il menù originale, e vi dice di quanta compressione video rispetto al DVD originale è necessaria per riversare su un DVD-R o DVD+R normalmente in commercio:

DVD-ROM originale 100%

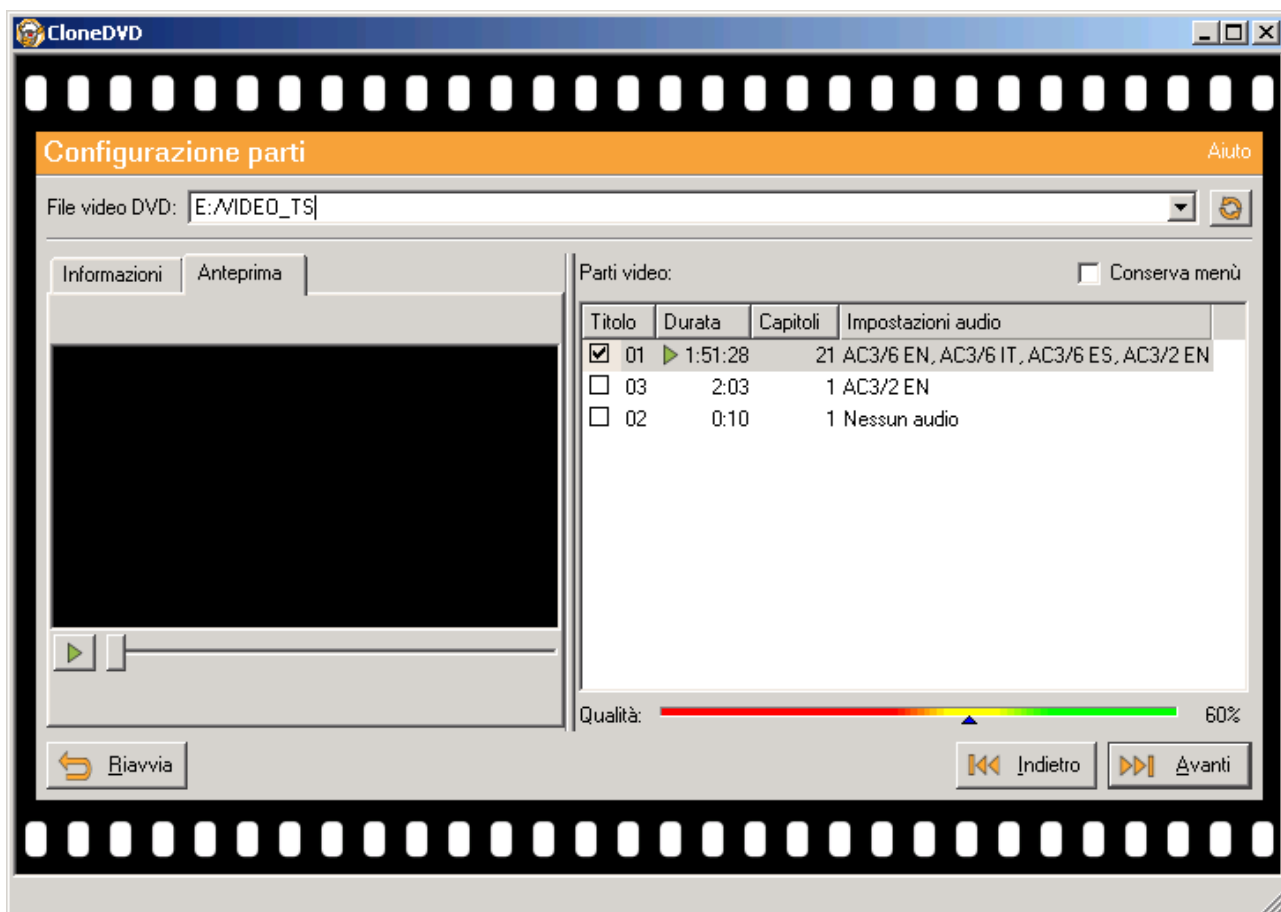
- DVD-R/+R 58%

= compressione 42%

E' a questo punto possibile escludere le tracce video "superflue" e il menù.

Tenete presente che abbiamo scelto la modalità "Clona DVD" quindi se le escludete ora, la prossima volta che risceglierete tale modalità saranno nuovamente utilizzati gli stessi criteri (che potrete comunque reimpostare). A Questo punto potete quindi procedere così, deselegionare le parti che vi interessano meno per aumentare la qualità, o cliccare su "Riavvia" e scegliere la modalità "Copia parti DVD".

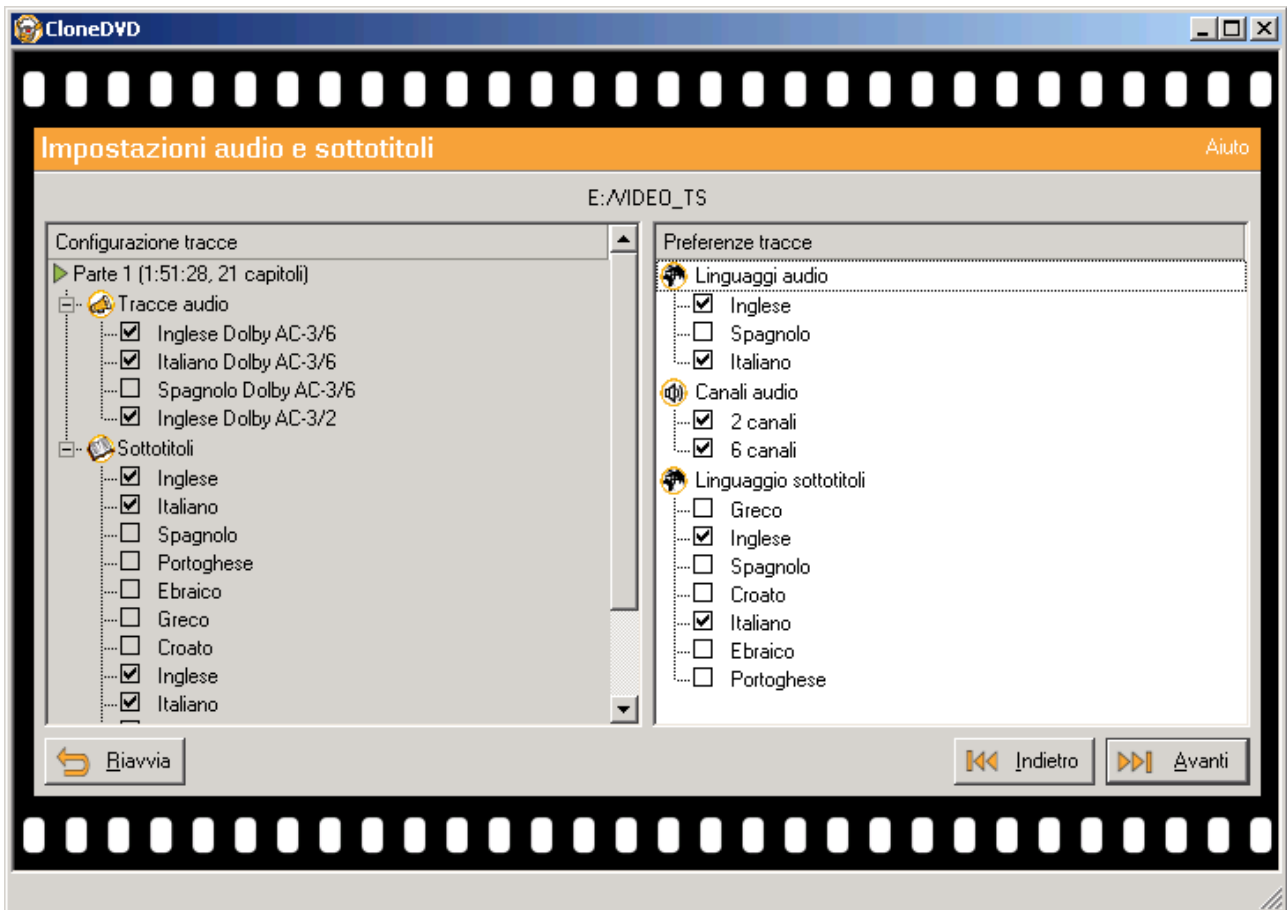
La mia scelta è quella di riavviare il programma e scegliere la modalità "Copia parti DVD", ripetendo le stesse operazioni fino a tornare all'ultima schermata già vista



Noterete che scegliendo questa modalità l'impostazione predefinita è la selezione solo della traccia principale. Noterete inoltre che il risparmio ottenuto è piccolo (dal 58% al 60%), è però probabile che, in altri casi, il risparmio sia sensibilmente maggiore.

Il piccolo triangolino verde che vedete è il "Primo Play" ed è disponibile solo in modalità "Copia parti DVD". Questo vi permette, nell'ipotesi che selezionate più tracce video, di decidere quale traccia sarà automaticamente riprodotta per prima all'avvio della riproduzione.

Andiamo "Avanti"

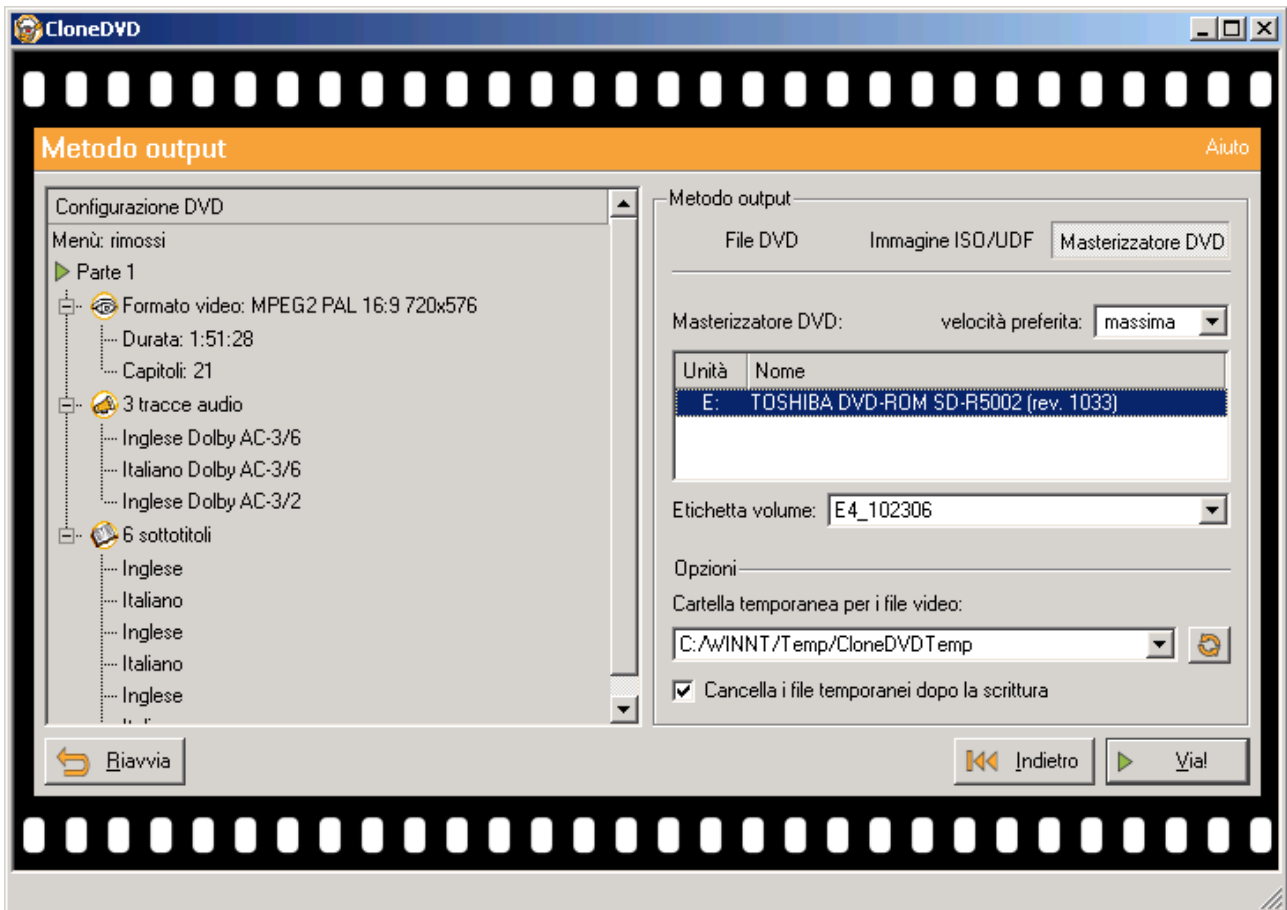


Le impostazioni audio e sottotitoli si dividono in due finestre.

Il consiglio è di agire solo sulle preferenze (finestra a destra) poiché le impostazioni si adegueranno di conseguenza; la modifica/selezione manuale della configurazione potrebbe creare qualche problema (potreste copiare i sottotitoli normali ma dimenticare quelli forzati).

Le preferenze verranno salvate e riutilizzate al prossimo avvio del programma.

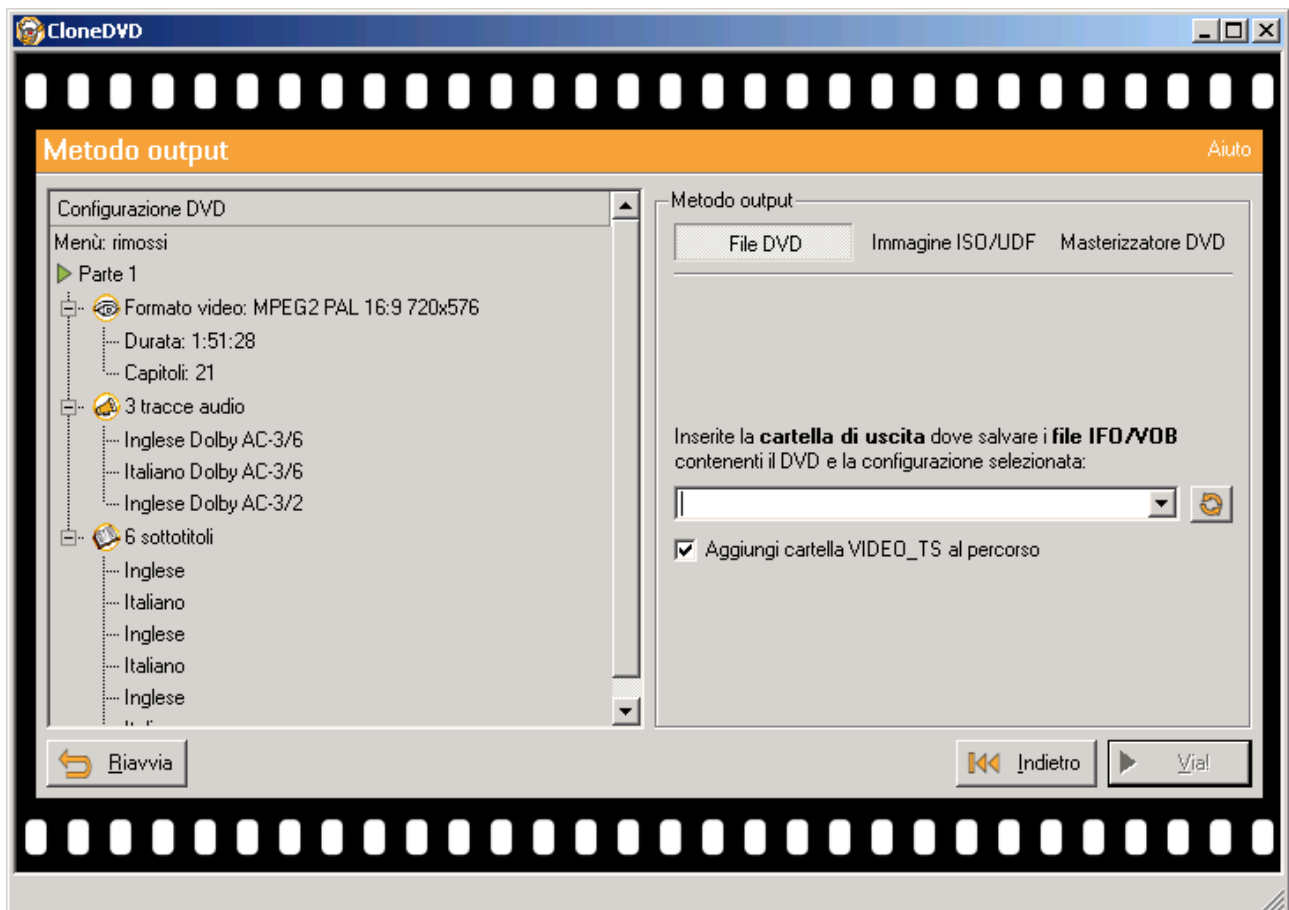
“Avanti”



A questo punto troveremo sulla sinistra tutte le informazioni riguardo quello che è stato selezionato per essere copiato; sulla destra invece abbiamo la possibilità di scegliere come estrarre il DVD, utilizzando:

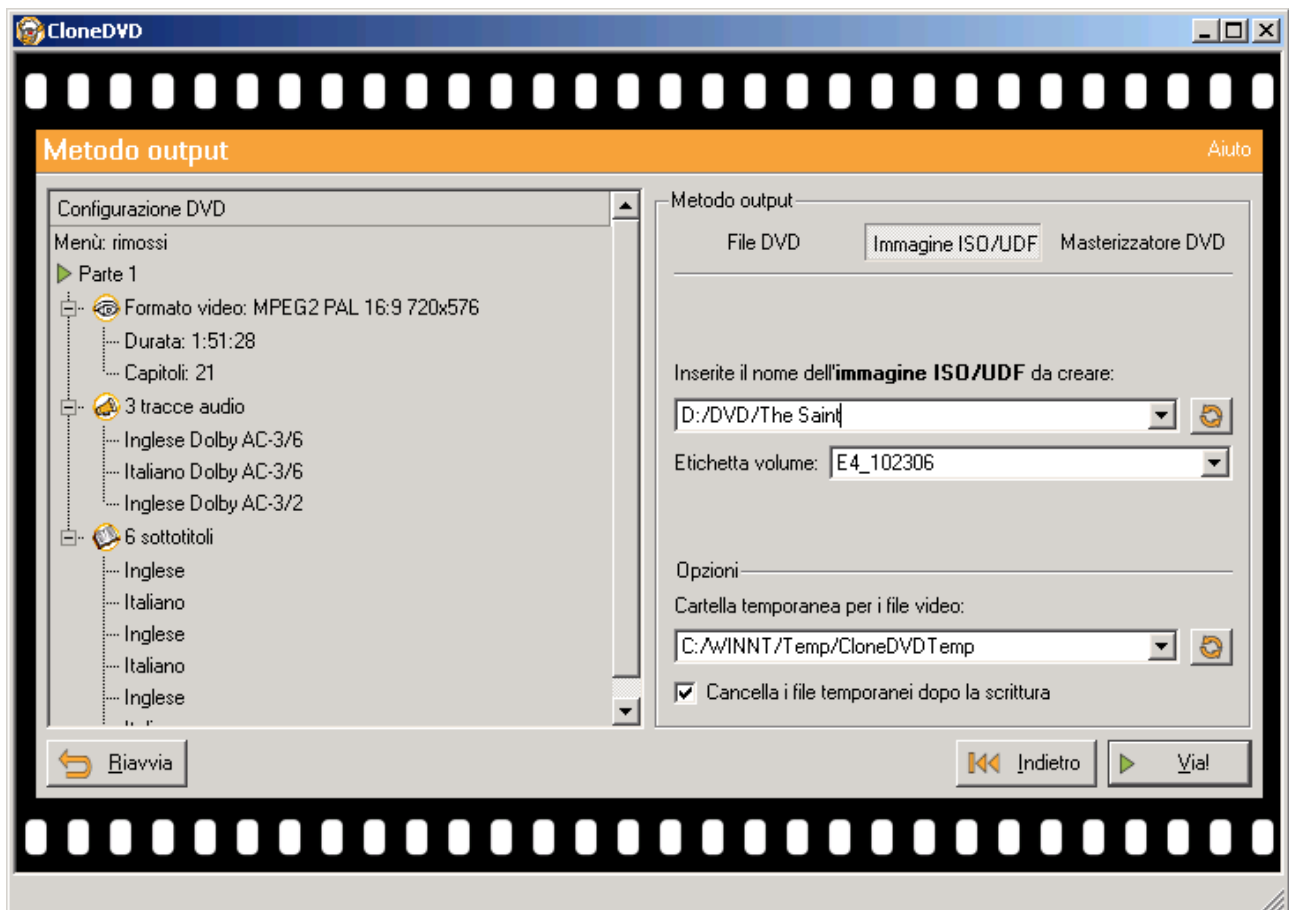
“Masterizzatore DVD” si può scegliere di riversare direttamente tutto su un DVD registrabile.

“File DVD”



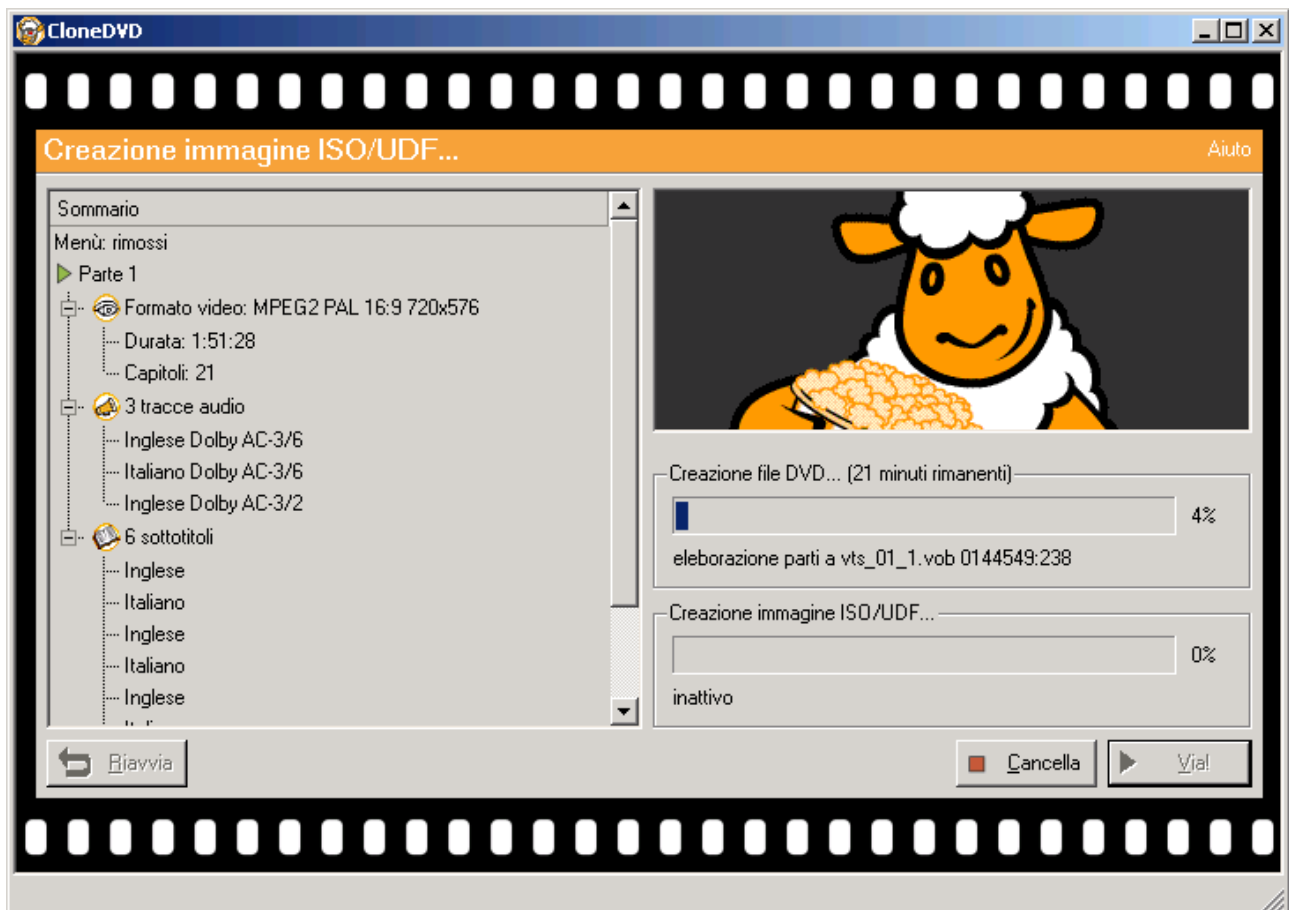
per creare sul disco rigido i file IFO/VOB contenenti le varie parti scelte, riutilizzabili da vari programmi oltre a CloneDVD.

“Immagine ISO/UDF”



per ottenere un unico file immagine riutilizzabile oltre che da CloneDVD, anche dalle unità virtuali.

Ricordate di riempire tutti i campi, che sono obbligatori e “Via!”

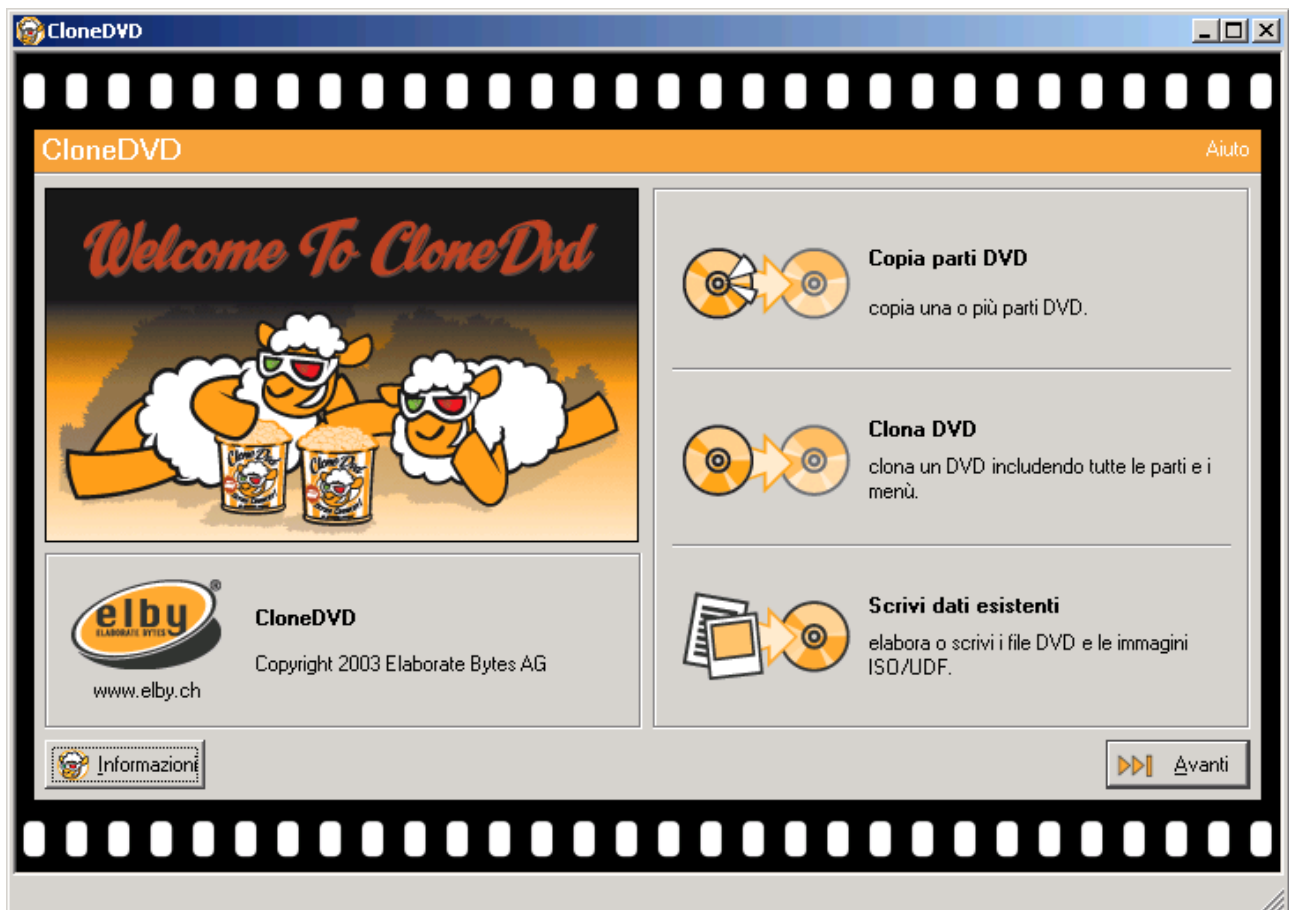


CloneDVD procederà alla creazione dei file DVD, dell'immagine ISO o direttamente alla scrittura su un supporto DVD registrabile, a seconda della scelta che avete fatto.

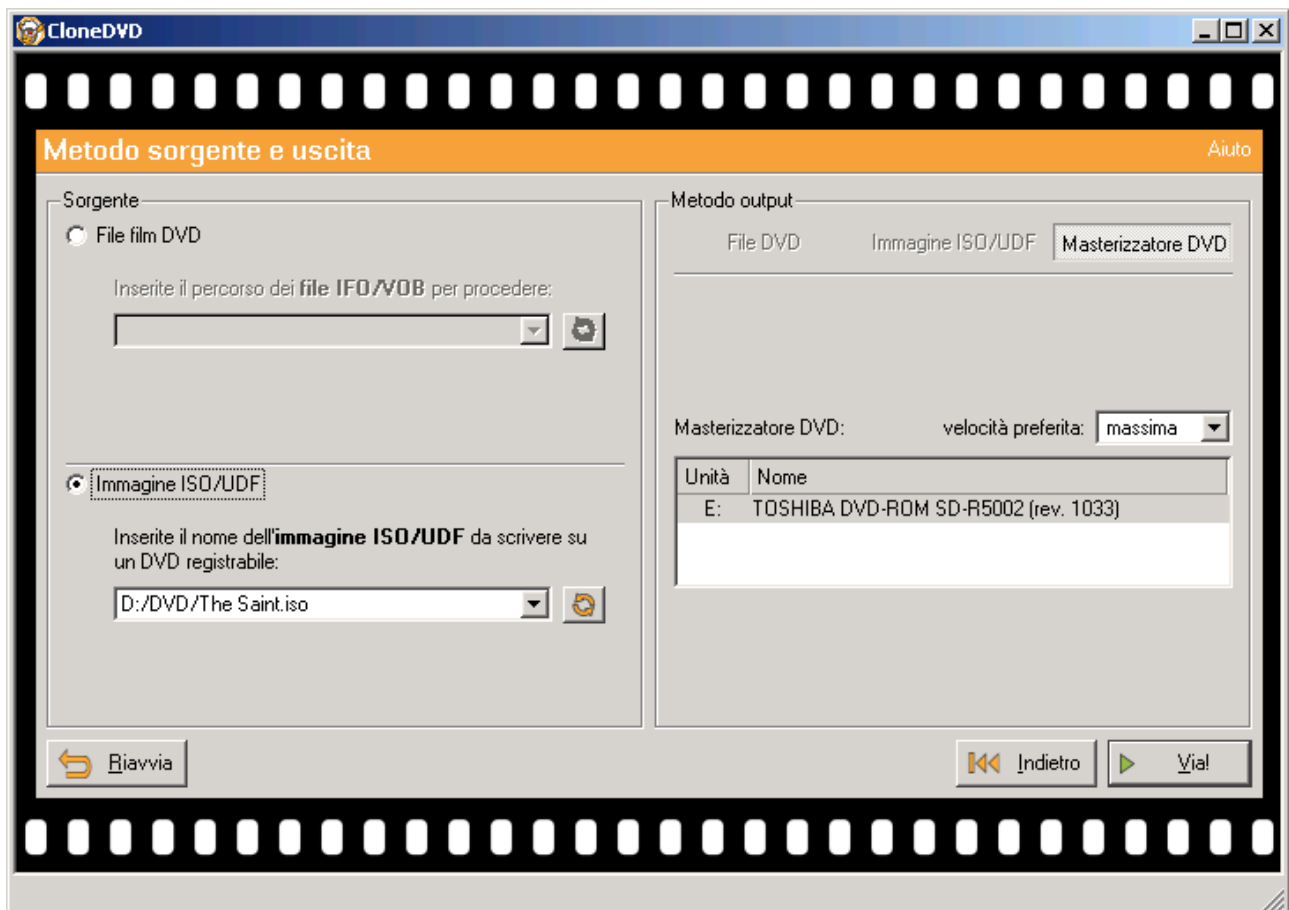
Parte 2 (scrittura su disco)

Prendiamo ora in considerazione l'ipotesi che abbiate già il film estratto sul disco rigido, che esso sia in formato ISO/UDF o in una cartella contenente i file IFO/VOB.

Avviamo CloneDVD



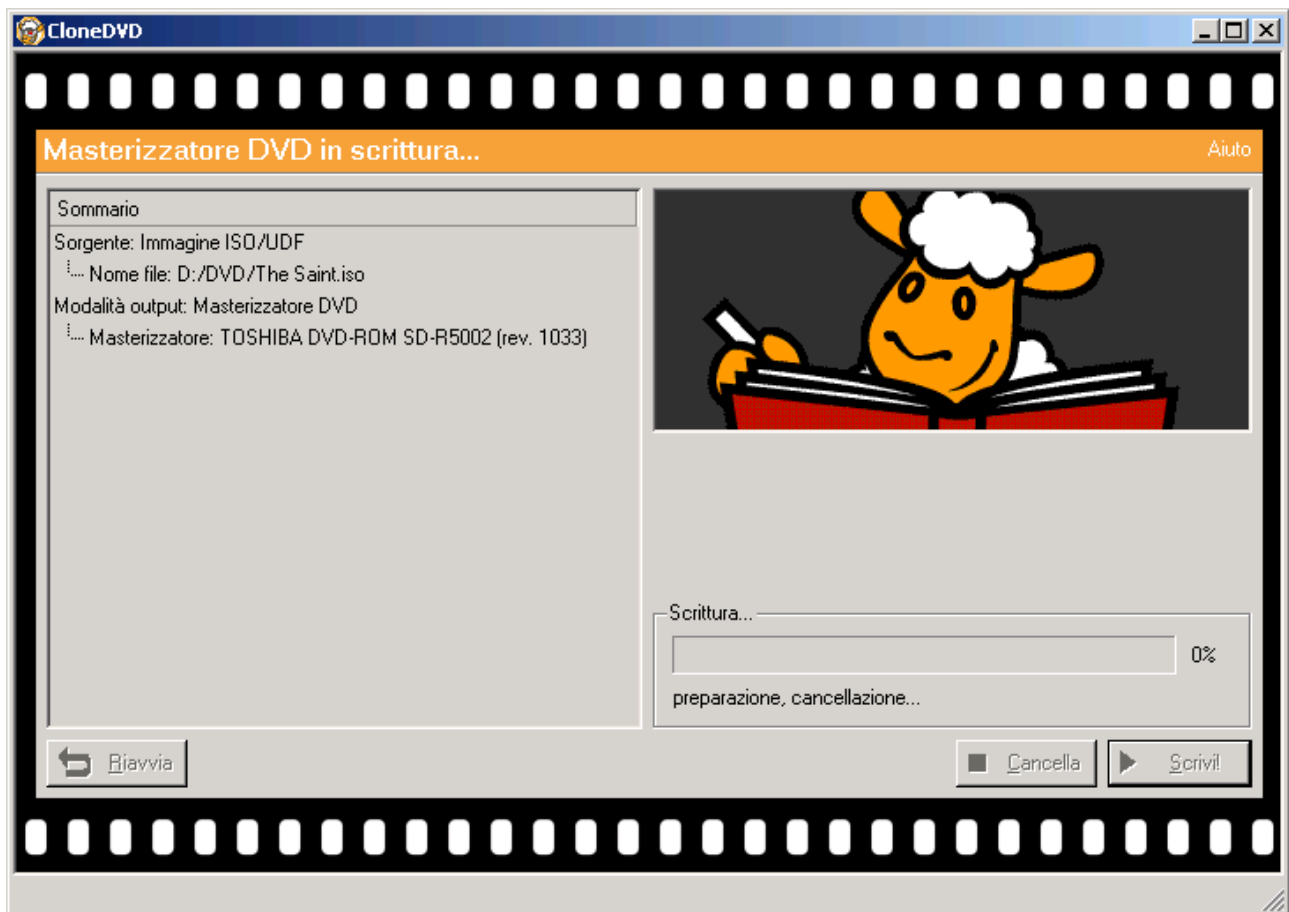
Questa volta selezioniamo “Scrivi dati esistenti”



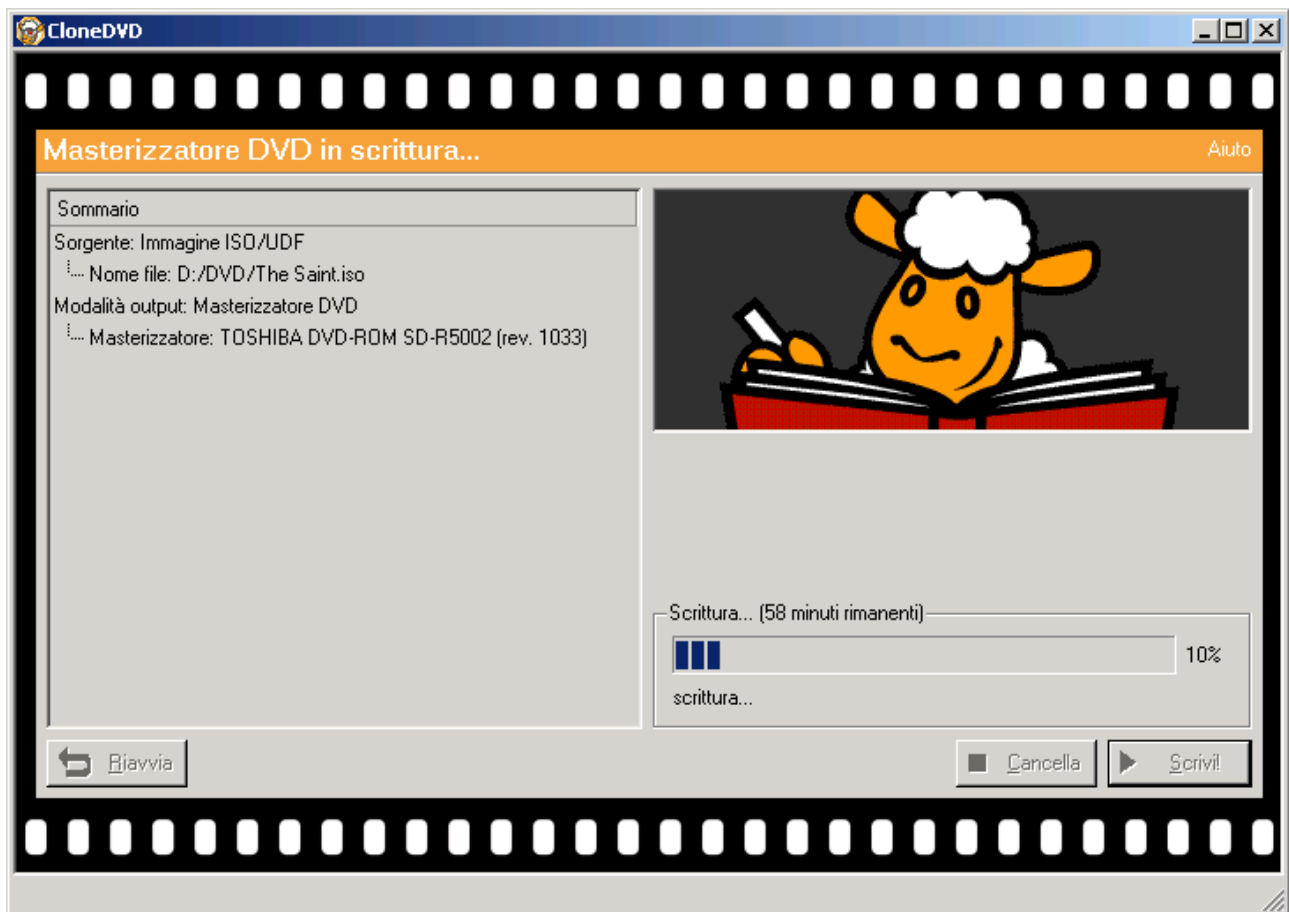
Sulla sinistra troviamo la selezione per la sorgente; se avete sul disco rigido i file IFO/VOB selezionate la prima opzione in alto e il relativo percorso. Se invece avete, come nel mio caso, salvato il file in formato ISO, dovrete selezionare la seconda opzione, dando anche in questo caso il percorso del singolo file.

Sulla destra avete invece disponibile le modalità di uscita. Avendo scelto come sorgente un file ISO, l'unica opzione disponibile sarà la scrittura su "Masterizzatore DVD", potete selezionare la velocità di scrittura e, nel caso abbiate più di un masterizzatore DVD, quale utilizzare. Se invece avete scelto come sorgente i "File film DVD", avrete disponibile anche l'opzione "Immagine ISO/UDF", cioè potete scegliere se scrivere direttamente i file che avete su un supporto DVD registrabile o se invece convertirli in un unico file ISO.

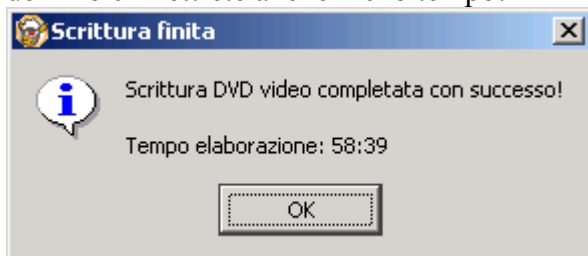
Scegliete quale opzione fa al caso vostro e "Via!"



Se avete scelto di scrivere su un supporto DVD, esso naturalmente deve essere vuoto! Nel caso in cui invece abbiate inserito un DVD riscrivibile pieno, sarà il programma stesso a chiedervi se volete cancellarlo. Se rispondete “Si”, CloneDVD provvederà a effettuare la cancellazione per poi partire immediatamente con la scrittura.



Se tutto andrà per il meglio, vi apparirà questo messaggio, e se avete un masterizzatore più veloce del mio ci metterete anche meno tempo!



Ora godetevi il vostro film!